

LOÃNG XƯƠNG  
CÓ THỂ LÀM CHO  
**ĐÀN ÔNG**  
**THẤP XUỐNG**  
NHƯ THẾ NÀO

VÀ QUÝ VỊ CÓ THỂ LÀM GÌ KẾ TIẾP





**LOÃNG XƯƠNG CÓ THỂ ĐANG  
XƯƠNG CỦA QUÝ VỊ HAY**



**LÀM SUY GIẢM SỨC KHỎE  
KHÔNG? HÃY ĐỌC NGAY.**

**YÊU CẦU BÁC SĨ KIỂM TRA  
CHIỀU CAO CỦA QUÝ VỊ.  
NẾU BỊ THẤP XUỐNG,  
QUÝ VỊ CÓ THỂ MẮC BỆNH  
LOÃNG XƯƠNG Ở NAM GIỚI.**

Một số đàn ông có thể bị giảm chiều cao khi lớn tuổi. Nhưng nếu quý vị đã bị mất khoảng một inch hoặc nhiều hơn về chiều cao trong năm qua, quý vị có thể mắc bệnh loãng xương. Vậy quý vị có thể làm gì? Hãy đọc tiếp để tìm hiểu.



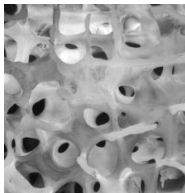
# KHÔNG CHỈ PHỤ NỮ BỊ LOÃNG XƯƠNG VÀ CÓ NGUY CƠ NỨT HOẶC GÃY XƯƠNG CAO



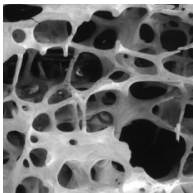
Loãng xương ở nam giới thật ra là cùng một căn bệnh có tính hủy hoại về xương như nhiều phụ nữ mắc phải. Chứng bệnh làm cho xương trở nên mỏng và giòn đi.

Kết quả là xương của quý vị trở nên yếu và dễ gãy hơn. Và đúng vậy, bệnh có thể dẫn đến việc mất chiều cao bằng cách gây tổn hại cho xương ở cột sống của quý vị.

Quý vị có thể thấy ở dưới đây, sự khác biệt giữa xương bình thường và xương bị loãng và cách mà xương trở nên mỏng đi khi bị loãng xương.



Xương bình thường



Xương bị loãng

Nguồn tài liệu: Hình ảnh xương do Tiến Sĩ David W. Dempster cung cấp, 2000. Tái sử dụng với sự cho phép của tác giả.

## SỰ THẬT VỀ CHỨNG LOÃNG XƯƠNG Ở NAM GIỚI



**12 TRIỆU ĐÀN ÔNG**

**Ở HOA KỲ ĐƯỢC ƯỚC  
TÍNH CÓ NGUY CƠ BỊ  
LOÃNG XƯƠNG.**

Hơn thế nữa, các bác sĩ hiện đang bắt đầu khám thêm nhiều phụ nữ hơn để xem họ có mắc bệnh loãng xương sau khi mãn kinh hay không. Nhưng đàn ông thường không được chẩn đoán và không phát hiện ra bệnh cho đến khi họ bị nứt hoặc gãy xương.

Đó là lý do tại sao việc hỏi bác sĩ của mình về loãng xương và tìm hiểu thêm về phương pháp điều trị nào ở trang kế tiếp có thể thích hợp cho quý vị là điều quan trọng.

Cho sự điều trị để gia tăng khối lượng xương ở nam giới mắc bệnh loãng xương và có nguy cơ nứt hoặc gãy xương cao.



# MẠNH MẼ CHỐNG LẠI BỆNH LOÃNG XƯƠNG VỚI PROLIA®

Prolia® là thuốc theo toa được dùng để gia tăng khối lượng xương ở những nam giới mắc bệnh loãng xương và:

- có nguy cơ nứt hoặc gãy xương cao

Tại sao nên xem xét dùng Prolia® để giúp xương chắc khỏe hơn?



Prolia® đã được chứng minh làm gia tăng mật độ khoáng chất trong xương (BMD) ở nam giới bị loãng xương



Prolia® có thể giúp cho xương chắc khỏe hơn với 1 mũi thuốc được chích mỗi 6 tháng

## Thông Tin An Toàn Quan Trọng

Quý vị nên dùng chất canxi và vitamin D theo đúng chỉ dẫn của bác sĩ trong lúc được điều trị với Prolia®.

Sau khi ngưng điều trị với Prolia®, hoặc bạn lỡ bỏ quên hay trễ sử dụng một liều, nguy cơ quý vị bị gãy xương, bao gồm xương ở cột sống, gia tăng. Đừng ngưng, hoặc bỏ lỡ hay đình trệ việc sử dụng Prolia® mà không thảo luận trước với bác sĩ.

## CÁCH PROLIA® TÁC DỤNG ĐỂ CHỐNG LẠI LOÃNG XƯƠNG

Prolia® có thể giúp cho xương chắc khỏe hơn bằng cách ngăn chặn các tế bào gây tổn hại cho xương:

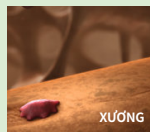


### Không dùng Prolia®

Khi quý vị bị loãng xương, cơ thể có một số lượng thừa các tế bào hủy xương.

### Dùng Prolia®

Prolia® giúp ngăn chặn không cho các tế bào hủy xương tiếp cận và gây ra tình trạng mất xương.





## LÀM BÀI TRẮC NGHIỆM VỀ XƯƠNG

Đừng chờ cho đến khi quý vị bị đau lưng, mất chiều cao hoặc gặp một số triệu chứng khác mới đặt câu hỏi về chứng loãng xương. Mang tập tài liệu này đến văn phòng bác sĩ của quý vị. Sau đó, trả lời các câu hỏi bên phải để giúp quý vị hiểu xem mình có nguy cơ bị loãng xương cao hay không.

Nếu quý vị không chắc phải trả lời một số câu hỏi như thế nào, bác sĩ của quý vị có thể trợ giúp.

### NẾU QUÝ VỊ TRẢ LỜI “CÓ”

cho bất cứ câu nào trong số này, hãy hỏi bác sĩ về việc chụp ảnh xương và xem Prolia<sup>®</sup> có là sự lựa chọn cho quý vị hay không.

### Ai không nên dùng Prolia<sup>®</sup>?

**Không dùng Prolia<sup>®</sup> nếu quý vị:** có lượng canxi trong máu thấp, bị dị ứng với denosumab hoặc bất cứ thành phần nguyên liệu nào trong Prolia<sup>®</sup>.

**Xin xem Thông Tin An Toàn Quan Trọng bổ sung ở trang 12-13.**



## CÂU HỎI NHANH

1. Quý vị có từng bị gãy xương từ khi bước sang tuổi 50 không?

Có  Không

2. Quý vị có lịch sử bệnh loãng xương trong gia đình (người thân nam hoặc nữ) không?

Có  Không

3. Quý vị có bị thấp xương không?

Có  Không

4. Quý vị có khối lượng xương (còn gọi là mật độ xương) thấp không?

Có  Không

5. Quý vị có hàm lượng nội tiết tố nam (testosterone) hoặc nội tiết tố nữ (estrogen) thấp không?

Có  Không

# SAU ĐÂY LÀ ĐIỂM SỐ MÀ QUÝ VỊ NÊN THEO DÕI

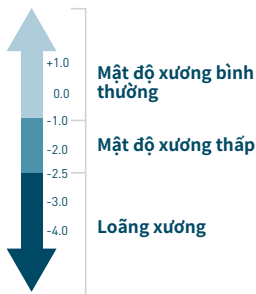


Hãy hỏi bác sĩ của quý vị về việc chụp ảnh kiểm tra mật độ xương (DXA). Đó là một xét nghiệm x-quang nhanh, không đau và chính xác; xét nghiệm này sẽ giúp xác nhận xem quý vị có bị loãng xương hay không.

Medicare đài thọ cho xét nghiệm chụp ảnh DXA cho những nam giới có nguy cơ nứt hoặc gãy xương cao.

Sau đó, bác sĩ sẽ sử dụng một điểm gọi là chỉ số T để giúp xác định tình trạng sức khỏe của xương.

## BIẾT CHỈ SỐ T CỦA MÌNH



Chỉ số T từ -2,5 trở xuống cho biết quý vị bị loãng xương.

Nếu quý vị bị loãng xương, hãy hỏi bác sĩ xem Prolia® có thể giúp xương quý vị chắc khỏe hơn hay không.

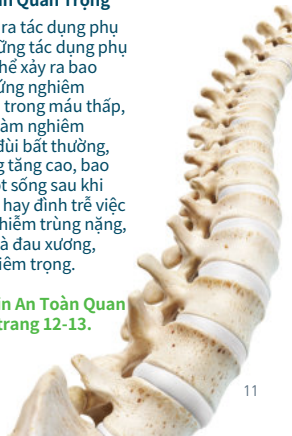
Prolia® đã được chấp thuận để giúp nam giới

**GIỮ CHO XƯƠNG CHẮC  
KHỎE HƠN TỪ NĂM 2012.**

### Thông Tin An Toàn Quan Trọng

Prolia® có thể gây ra tác dụng phụ nghiêm trọng. Những tác dụng phụ nghiêm trọng có thể xảy ra bao gồm phản ứng dị ứng nghiêm trọng, lượng canxi trong máu thấp, vấn đề về xương hàm nghiêm trọng, gãy xương đùi bất thường, nguy cơ gãy xương tăng cao, bao gồm gãy xương cột sống sau khi ngưng, hoặc bỏ lỡ hay đình trệ việc sử dụng Prolia®, nhiễm trùng nặng, các vấn đề về da và đau xương, khớp hoặc cơ nghiêm trọng.

**Xin xem Thông Tin An Toàn Quan Trọng bổ sung ở trang 12-13.**



## Sự chỉ dẫn

Prolia® là một loại thuốc kê toa được dùng để tăng lượng xương khi ở dạng ông mắc bệnh loãng xương, những người có nguy cơ gây xương cao.

## Thông Tin An Toàn Quan Trọng

**Không dùng thuốc Prolia® nếu quý vị:** có lượng canxi trong máu thấp, hoặc bị dị ứng với denosumab hoặc bất cứ thành phần dược liệu nào trong Prolia®.

## Thông tin quan trọng nhất mà tôi cần biết về Prolia® là gì?

Nếu quý vị được điều trị với Prolia®, quý vị không nên dùng thuốc XGEVA®, Prolia® chứa cùng thành phần dược liệu với XGEVA® (denosumab).

## Prolia® có thể gây những phản ứng phụ nghiêm trọng:

**Các phản ứng dị ứng nghiêm trọng** đã xảy ra với những người dùng Prolia®. Hãy gọi bác sĩ của quý vị hoặc đến ngay phòng cấp cứu gần nhất nếu quý vị gặp bất kỳ triệu chứng nào của một phản ứng dị ứng nghiêm trọng, bao gồm huyết áp thấp (giảm huyết áp); khó thở; nghẹn họng; sưng mặt, môi, hoặc lưỡi; nổi mẩn; ngứa; hoặc nổi mề đay.

## Lượng canxi trong máu thấp (chứng hạ canxi máu).

Prolia® có thể làm hạ lượng canxi trong máu của quý vị. Nếu quý vị có hàm lượng canxi trong máu thấp, tình trạng này có thể trở nên trầm trọng hơn trong thời gian điều trị. Tình trạng canxi trong máu thấp phải được điều trị trước khi quý vị bắt đầu dùng Prolia®.

Dùng canxi và vitamin D đúng theo chỉ định của bác sĩ để giúp ngăn ngừa chứng hạ canxi máu.

## Vấn đề về xương hàm nghiêm trọng (chứng hoại tử xương)

có thể xảy ra. Bác sĩ cần khám miệng của quý vị trước khi quý vị bắt đầu dùng Prolia® và có thể yêu cầu quý vị đi khám với nha sĩ. Điều quan trọng là quý vị phải chăm sóc răng miệng thật kỹ lưỡng trong thời gian điều trị với Prolia®.

**Nứt hoặc gãy xương đùi bất thường.** Một số người bị nứt hoặc gãy xương đùi một cách bất thường. Những triệu chứng gây xương bao gồm các vết đau mới hoặc bất thường ở hông, bẹn hoặc đùi.

**Nguy cơ gãy xương gia tăng, kể cả xương cột sống, sau khi ngưng, hoặc bỏ lỡ, hay đình trệ việc sử dụng Prolia®.** Hãy nói chuyện với bác sĩ của quý vị trước khi bắt đầu điều trị Prolia®. Sau khi ngưng điều trị với Prolia®, hoặc bạn lỡ bỏ quên hay trệ sử dụng một liều, nguy cơ quý vị bị gãy xương, bao gồm xương ở cột sống, gia tăng. Nguy cơ xương cột sống gãy ở nhiều hơn 1 vị trí gia tăng nếu xương ở cột sống của quý vị đã từng bị gãy. Dùng ngưng, hoặc bỏ lỡ hay đình trệ việc sử dụng Prolia® mà không thảo luận trước với bác sĩ. Nếu sự điều trị với Prolia® bị dừng lại, hãy hỏi bác sĩ xem quý vị có thể dùng thuốc nào khác.

**Nhiễm trùng trầm trọng** trên da, vùng bụng dưới, bàng quang hoặc tai có thể xảy ra. Viêm màng trong của tim (viêm nội mạc tim) do nhiễm trùng cũng có thể xảy ra thường xuyên hơn ở những người dùng Prolia®. Quý vị có thể phải vào bệnh viện để điều trị.

Prolia® là một loại thuốc mà có thể ảnh hưởng đến khả năng chống nhiễm trùng của cơ thể. Những người có hệ miễn dịch suy yếu hoặc dùng thuốc có ảnh hưởng tới hệ miễn dịch có thể có nhiều nguy cơ bị nhiễm trùng nghiêm trọng hơn.

**Các vấn đề về da** như viêm da, nổi mẩn và bệnh chàm (eczema) đã được báo cáo.

**Đau xương, khớp hoặc cơ bắp.** Một số người dùng Prolia® bị đau xương, khớp hoặc cơ bắp nghiêm trọng.

**Trước khi dùng Prolia®, thông báo cho bác sĩ biết về tất cả tình trạng bệnh lý, kể cả khi quý vị:**

- Dùng thuốc XGEVA® (denosumab)
  - Có lượng canxi trong máu thấp
  - Không thể dùng canxi và vitamin D hàng ngày
  - Đã phẫu thuật tuyến cận giáp và tuyến giáp (các tuyến nằm ở cổ)
  - Được cho biết rằng quý vị gặp khó khăn khi hấp thu chất khoáng trong dạ dày hoặc ruột (hội chứng kém hấp thu)
  - Có vấn đề về thận hoặc đang được điều trị lọc thận
  - Đang sử dụng thuốc có thể làm giảm canxi trong máu của bạn
  - Dự tính phẫu thuật nha khoa hoặc nhổ răng
- Các phản ứng phụ có thể xảy ra của Prolia® là gì?**

Vẫn chưa biết được rằng việc dùng Prolia® trong một thời gian dài có thể làm các xương gãy lâu bình phục hay không. Các phản ứng phụ thông thường nhất của Prolia® ở nam giới bị loãng xương là đau lưng, đau khớp và cảm lạnh thông thường (sổ mũi hoặc đau họng).

Đây không phải là tất cả các phản ứng phụ có thể xảy ra của Prolia®. Hãy gọi và tham khảo ý kiến chuyên môn của bác sĩ về các phản ứng phụ.

**Quý vị được khuyến khích báo cáo các phản ứng phụ tiêu cực của các thuốc theo toa cho FDA. Xin vào [www.fda.gov/medwatch](http://www.fda.gov/medwatch) hoặc gọi 1-800-FDA-1088.**

**Xin vui lòng xem thêm Thông Tin Kê Toa đầy đủ đính kèm của Prolia®, bao gồm Bảng Hướng Dẫn thuốc.**

# HỖ TRỢ CHO QUÝ ÔNG BỊ LOÃNG XƯƠNG



**Chương trình Hỗ Trợ Bệnh Nhân Dùng Prolia®** (chỉ có bằng tiếng Anh) của chúng tôi giúp quý vị quản lý việc điều trị với Prolia® và cung cấp sự hỗ trợ đồng thanh toán (co-pay) cho những bệnh nhân hội đủ điều kiện.

Ghi danh để nhận:

- Thông tin giúp quý vị kiểm soát bệnh loãng xương của mình
- Hướng dẫn miễn phí về các bài tập thể dục dễ dàng để giúp xương cứng chắc hơn
- Những lời nhắc nhở hữu ích để giúp quý vị theo đúng lịch trình cho lần điều trị kế tiếp với Prolia®

Để biết thêm thông tin, xin vào [prolia.com](http://prolia.com) hoặc gọi **1-888-426-6360**.

**Xin xem Thông Tin An Toàn Quan Trọng bổ sung ở trang 12-13.**

## KIỂM TRA CHIỀU CAO

Quý vị hiện vẫn còn cao như khi quý vị nhận lấy bằng lái xe hay không? Đã đến lúc tìm hiểu. Sử dụng khoảng trống dưới đây để so sánh chiều cao của quý vị vào lần hẹn khám kế tiếp với bác sĩ về chiều cao ghi trên bằng lái xe. Hãy cởi giày ra—không được ăn gian!

### KIỂM TRA CHIỀU CAO

Nếu quý vị bị thấp xương, hãy hỏi bác sĩ về chứng loãng xương.

\_\_\_\_\_ ft. \_\_\_\_\_ in.

Bằng lái xe

\_\_\_\_\_ ft. \_\_\_\_\_ in.

Chiều cao hiện tại



## Hỏi bác sĩ xem quý vị có bị loãng xương và Prolia® có thích hợp cho mình hay không.

**Prolia®** là thuốc theo toa được dùng để gia tăng khối lượng xương ở những nam giới mắc bệnh loãng xương và:

- có nguy cơ nứt hoặc gãy xương cao

Không dùng **Prolia®** nếu quý vị: có lượng canxi trong máu thấp hoặc bị dị ứng với denosumab hoặc bất cứ thành phần nguyên liệu nào trong **Prolia®**.

Xin xem Thông Tin An Toàn Quan Trọng ở trang 12-13 và Thông Tin Kê Toa toàn phần, bao gồm Hướng Dẫn Sử Dụng Thuốc, của Prolia® đính kèm.



Để biết thêm thông tin, xin vào [www.myProlia.com/vietnames](http://www.myProlia.com/vietnames) e hoặc gọi 1-888-426-6360.