

CÓMO
LA OSTEOPOROSIS
PUEDE HACER QUE UN
HOMBRE
PIERDA ESTATURA

Y LO QUE USTED PUEDE HACER





**¿PODRÍA LA OSTEOPOROSIS
SALUD ÓSEA?**

**DISMINUIR SU
LEA ESTO.**

**PÍDALE A SU MÉDICO QUE
LE MIDA LA ESTATURA.
SI HA DISMINUIDO, PODRÍA
TENER OSTEOPOROSIS
MASCULINA.**

Algunos hombres podrían perder estatura a medida que envejecen, pero si ha perdido alrededor de una pulgada de altura o más en el último año, es posible que tenga osteoporosis. ¿Qué puede hacer? Continúe leyendo para averiguarlo.



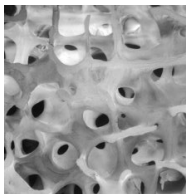
NO SOLO LAS MUJERES CONTRAEN OSTEOPOROSIS Y TIENEN UN ALTO RIESGO DE SUFRIR FRACTURAS



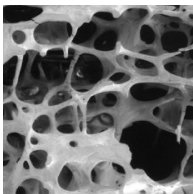
La osteoporosis en hombres es en realidad la misma enfermedad ósea destructiva que sufren muchas mujeres. Hace que los huesos se vuelvan delgados y quebradizos.

Por consiguiente, los huesos se vuelven más débiles y más frágiles. Y sí, puede conllevar a pérdida de estatura al dañar los huesos de la columna vertebral.

A continuación puede verse la diferencia entre un hueso normal y un hueso osteoporótico y cómo el hueso se hace más delgado a causa de la osteoporosis.



Hueso normal



Hueso con osteoporosis

Fuente: Imágenes óseas cortesía del Dr. David W. Dempster, 2000. Reproducidas con autorización.

LA VERDAD SOBRE LA OSTEOPOROSIS EN LOS HOMBRES



Se estima que **12 MILLONES DE HOMBRES** en los E E. UU. corren el riesgo de desarrollar osteoporosis.

Es más, los médicos están empezando a examinar a más mujeres para detectar osteoporosis después de la menopausia. Pero, a menudo, a los hombres no se les diagnostica, y no descubren que tienen osteoporosis hasta que sufren una fractura.

Por eso es importante que le pregunte a su médico acerca de la osteoporosis, y que en la siguiente página aprenda más acerca de una opción de tratamiento que puede ser adecuada para usted.

Para el tratamiento para aumentar la masa ósea en hombres con osteoporosis que tienen un alto riesgo de sufrir fracturas.



PÓNGALE MANO DURA A LA OSTEOPOROSIS CON PROLIA®

Prolia® es un medicamento recetado que se usa para aumentar la masa ósea en hombres con osteoporosis que:

- tienen un alto riesgo de fractura

¿Por qué debe considerar Prolia® para fortalecer sus huesos?



Está comprobado que Prolia® aumenta la densidad mineral ósea (DMO) en hombres con osteoporosis



Prolia® puede ayudar a fortalecer los huesos con 1 inyección cada 6 meses

Información importante de seguridad

Debe tomar calcio y vitamina D como se lo indique el médico mientras esté recibiendo Prolia®.

Después de suspender el tratamiento con Prolia®, o si se omite o demora la administración de una dosis, aumenta el riesgo de sufrir fracturas de los huesos, incluidos los de la columna. No suspenda, omita ni retrase el uso de Prolia® sin antes hablar con su médico.

Consulte la Información importante de seguridad adicional de las páginas 12 y 13.

DE QUÉ MODO ACTÚA PROLIA® PARA COMBATIR LA OSTEOPOROSIS

Prolia® puede ayudar a fortalecer los huesos al detener las células que los dañan:

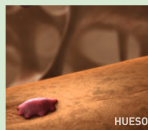


Sin Prolia®

Cuando se tiene osteoporosis, hay un exceso de células que eliminan el tejido óseo

Con Prolia®

Prolia® contribuye a evitar que las células que eliminan el tejido óseo lleguen al hueso y causen pérdida de hueso



TOME ESTA PRUEBA SOBRE LOS HUESOS

No espere hasta tener dolor de espalda, pérdida de estatura o algún otro síntoma para preguntar acerca de la osteoporosis. Lleve este folleto con usted al consultorio de su médico. Luego, responda las preguntas que aparecen a la derecha para ayudarlo a entender si tiene un alto riesgo de desarrollar osteoporosis.

Si no está seguro de cómo responder a algunas de las preguntas, su médico debería poder ayudarlo.

SI RESPONDE "SÍ"

a cualquiera de ellas, pregúntele a su médico acerca de una gammagrafía ósea y si Prolia[®] es una opción para usted.

¿Quién no debe tomar Prolia[®]?

No se inyecte Prolia[®] si: tiene un bajo nivel de calcio en la sangre o es alérgico a denosumab o a cualquiera de los componentes de Prolia[®].

Consulte la información importante de seguridad adicional de las páginas 12 y 13.



PREGUNTAS RÁPIDAS

1. ¿Se ha roto un hueso desde que cumplió 50 años?
 Sí No
2. ¿Tiene antecedentes familiares (parientes hombres o mujeres) de osteoporosis?
 Sí No
3. ¿Ha experimentado alguna pérdida de estatura?
 Sí No
4. ¿Tiene disminución de la masa ósea (también llamada densidad ósea)?
 Sí No
5. ¿Tiene bajos niveles de testosterona o estrógeno?
 Sí No

ESTA ES UNA CALIFICACIÓN QUE DEBE SEGUIR

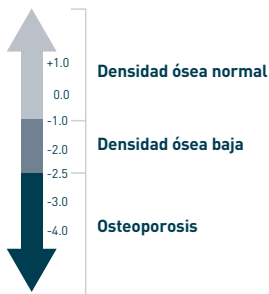


Pregúntele a su médico acerca de cómo hacerse una densitometría ósea (DXA). Es una prueba radiográfica rápida, indolora y precisa, y ayudará a confirmar si usted tiene osteoporosis.

Medicare cubre las DXA para los hombres que están en alto riesgo de sufrir fracturas.

Luego, su médico usará algo llamado calificación T para ayudar a determinar la salud de sus huesos.

CONOZCA SU CALIFICACIÓN T



Si tiene osteoporosis, pregunte a su médico si Prolia® puede ayudar a fortalecer sus huesos.

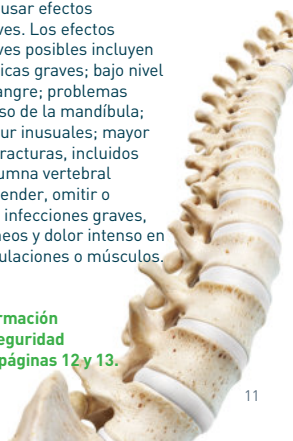
Prolia® ha sido aprobado para ayudar a los hombres a

FORTALECER SUS HUESOS DESDE 2012.

Información importante de seguridad

Prolia® puede causar efectos secundarios graves. Los efectos secundarios graves posibles incluyen reacciones alérgicas graves; bajo nivel de calcio en la sangre; problemas graves en el hueso de la mandíbula; fracturas de fémur inusuales; mayor riesgo de sufrir fracturas, incluidos huesos de la columna vertebral después de suspender, omitir o retrasar Prolia®; infecciones graves, problemas cutáneos y dolor intenso en los huesos, articulaciones o músculos.

Consulte la información importante de seguridad adicional de las páginas 12 y 13.



Indicaciones:

Prolia® es un medicamento de venta con receta que se usa para aumentar la masa ósea en hombres con osteoporosis con un alto riesgo de fractura.

Información importante de seguridad

No se inyecte Prolia® si tiene un nivel bajo de calcio en la sangre; o es alérgico al denosumab o a cualquiera de los componentes de Prolia®.

¿Qué es lo más importante que debo saber sobre Prolia®?

Si recibe Prolia®, no debe recibir XGEVA®. Prolia® contiene el mismo medicamento que XGEVA® (denosumab).

Prolia® puede causar efectos secundarios graves:

Se han producido **reacciones alérgicas graves** en personas que usan Prolia®. Llame a su médico o diríjase a la sala de emergencias más cercana de inmediato si presenta síntomas de reacción alérgica grave, que incluyen baja presión arterial (hipotensión); dificultad para respirar; opresión en la garganta; hinchazón de la cara, los labios o la lengua; erupción cutánea; picazón; o urticaria.

Bajo nivel de calcio en la sangre (hipocalcemia). Prolia® puede reducir los niveles de calcio en la sangre. Si usted tiene un bajo nivel de calcio en la sangre, podría empeorar durante el tratamiento. Hay que tratar los bajos niveles de calcio en la sangre antes de recibir Prolia®.

Tome calcio y vitamina D como se lo indique el médico para ayudar a prevenir un bajo nivel de calcio en la sangre.

Se pueden **producir problemas graves en el hueso de la mandíbula (osteonecrosis)**. El médico debe revisarle la boca antes de que comience a recibir Prolia®; es posible que le indique consultar con su dentista. Es importante practicar un buen cuidado bucal durante el tratamiento con Prolia®.

Fracturas de fémur inusuales. Algunas personas han sufrido fracturas inusuales en el fémur. Los síntomas de fractura incluyen dolor nuevo o inusual en la cadera, la ingle o el muslo.

Aumento del riesgo de sufrir fracturas de huesos, incluidos los huesos de la columna vertebral, después de suspender, omitir o retrasar el uso de Prolia®. Antes de iniciar el tratamiento con Prolia®, hable con su médico. Después de suspender el tratamiento con Prolia®, o si se omite o demora la administración de una dosis, aumenta el riesgo de sufrir fracturas de los huesos, incluidos los de la columna. Su riesgo de sufrir más de una fractura en la columna aumenta si ya ha sufrido una fractura en la columna. No suspenda, omita ni retrase el uso de Prolia® sin antes hablar con su médico. Si se suspende el tratamiento con Prolia®, hable con su médico sobre otro medicamento que pueda tomar.

Se pueden presentar **infecciones graves**, en la piel, en el abdomen, en la vejiga o en el oído. El endocardio (membrana

que cubre el interior del corazón) de quienes reciben Prolia® también se puede inflamar (endocarditis) más a menudo debido a una infección. Es posible que haya que ir al hospital para recibir tratamiento.

Prolia® es un medicamento que puede afectar la capacidad del cuerpo para combatir las infecciones. Las personas que tienen un sistema inmunitario débil o que toman medicamentos que afectan dicho sistema pueden tener un mayor riesgo de desarrollar infecciones graves.

Se han comunicado **problemas cutáneos** tales como inflamación en la piel (dermatitis), erupción y eccema.

Dolor en los huesos, las articulaciones o los músculos.

Algunas personas que utilizan Prolia® presentan dolor óseo, articular o muscular intenso.

Antes de recibir Prolia®, dígame al médico cuáles son todas sus otras enfermedades, incluyendo si:

- Usa el medicamento XGEVA® (denosumab)
- Tiene bajos niveles de calcio en la sangre
- No puede tomar calcio o vitamina D todos los días
- Le han operado de la paratiroides o la tiroides (glándulas ubicadas en el cuello)
- Le han dicho que tiene dificultad para absorber minerales en el estómago o los intestinos [síndrome de malabsorción]
- Tiene problemas renales o está haciendo diálisis
- Está tomando medicamentos que pueden disminuir los niveles de calcio en la sangre
- Planea hacerse una cirugía dental o extracción de dientes

¿Cuáles son los efectos secundarios posibles de Prolia®?

No se sabe si el uso prolongado de Prolia® puede hacer que las fracturas tarden más en sanarse. Los efectos secundarios más comunes de Prolia® en los hombres con osteoporosis son dolor de espalda, dolor en las articulaciones y resfriado común (secreción nasal o dolor de garganta).

Estos no son todos los efectos secundarios posibles de Prolia®. Llame a su médico para obtener su opinión respecto a los efectos secundarios.

Se recomienda que comunique los efectos secundarios negativos de los fármacos recetados a la Administración de Alimentos y Medicamentos (Food and Drug Administration, FDA). Visite www.fda.gov/medwatch o llame al 1-800-FDA-1088.

Consulte la Información completa de prescripción de Prolia® y el Prospecto del medicamento que se adjuntan.

APOYO PARA HOMBRES CON OSTEOPOROSIS

Nuestro **Programa de Apoyo para Pacientes de Prolia®** (Disponible únicamente en Inglés) le ayuda a administrar su tratamiento con Prolia® y ofrece asistencia con los copagos a los pacientes que reúnen los requisitos.

Inscríbase para recibir:

- Información para ayudarle a controlar su osteoporosis
- Consejos gratuitos sobre ejercicios fáciles para ayudar a fortalecer los huesos
- Recordatorios útiles para ayudarle a cumplir con el horario programado para su próximo tratamiento con Prolia®

Para obtener más información, visite prolia.com o llame al **1-888-426-6360**.

Consulte la información importante de seguridad adicional de las páginas 12 y 13.

VERIFICACIÓN DE LA ESTATURA

¿Sigue siendo tan alto como cuando obtuvo su licencia de conducir? Es hora de averiguarlo. Use el espacio a continuación para comparar su estatura en la próxima cita con su médico con la estatura que aparece en su licencia de conducir. ¡Quítese los zapatos, no haga trampa!

VERIFICACIÓN DE LA ESTATURA

Si su estatura se está reduciendo, consulte a su médico acerca de la osteoporosis.

_____ ft. _____ in.

Licencia de conducir

_____ ft. _____ in.

Estatura actual

Pregúntele a su médico si tiene osteoporosis y si Prolia[®] puede ser adecuado para usted.

Prolia[®] es un medicamento recetado que se usa para aumentar la masa ósea en hombres con osteoporosis que:

- tienen un alto riesgo de fractura

No se inyecte Prolia[®] si: tiene un bajo nivel de calcio en la sangre o es alérgico al denosumab o a cualquiera de los componentes de Prolia[®].

Consulte la información importante de seguridad de las páginas 12 y 13, así como la información completa de prescripción de Prolia[®] y el Prospecto del medicamento que se adjuntan.



Para obtener más
información, visite
www.miProlia.com
o llame al **1-888-426-6360**.